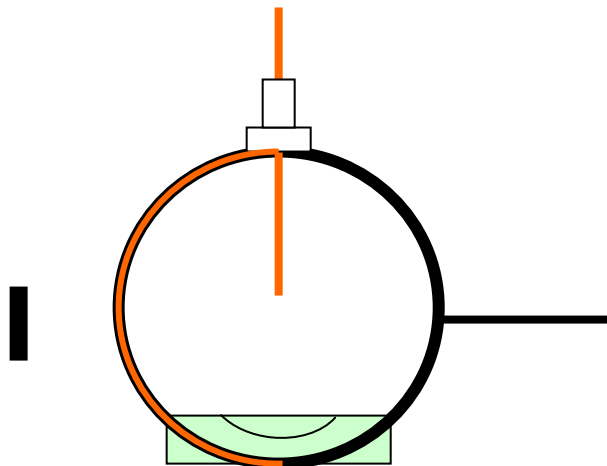


## INFO / ARBITRAGE N° 43

Novembre / Décembre 2005

*Le Président et les membres de la CNA vous souhaitent, ainsi qu'à tous les vôtres, un joyeux Noël et vous adressent leurs meilleurs voeux à l'occasion de la nouvelle année.*

### 1. Viseur "arc à poulies" autorisé ou non autorisé ?



Ce scope, qui présente une protubérance au-dessus du cercle, ne peut pas être autorisé en Tir en Campagne. En effet, cette protubérance est une aide à la visée et à l'estimation des distances. Par contre, il peut être utilisé lors des compétitions de tir sur cibles anglaises (fita, salle, 2x50m), Beursault et dans la catégorie arc libre du Parcours Nature et Tir 3D.

### 2. Arc nu (bare bow) : stabilisateurs et Vbar.

En Tir en Campagne, Parcours Nature et 3D, l'arc nu (Bare Bow) doit être dépourvu de tout accessoire à l'exception d'un repose flèche.

Par contre, aucun stabilisateur n'est autorisé. Certains compétiteurs demandent s'ils peuvent monter des stabilisateurs ou Vbar parallèlement à l'arc qui, de ce fait, peut passer dans un anneau de 12,2cm de diamètre : cela n'est pas autorisé.

Pour le tir en salle, le règlement concernant la définition de l'arc nu est le même que pour le tir en campagne.

### 3. Arc nu en salle : certificat médical

En salle, les archers tirant en "arc nu" ne disposent que de deux catégories : hommes et femmes. Ainsi, les compétiteurs autres que seniors n'ont pas à produire de certificat médical de surclassement.

#### 4. Arc nu en salle : tir à 25m

A 25m en salle, les archers Bare Bow (arc nu) tirent sur des blasons de 80cm de diamètre.

#### 5. Frais d'arbitrage

Le Bureau de la FFTA vient de réactualiser le prix du remboursement kilométrique octroyé. A compter du 01/11/2005, le remboursement est de 0,30 € du km parcouru. Cette somme peut servir de base pour le défraiement des déplacements des arbitres dans les ligues.

Par ailleurs, les arbitres qui reçoivent des remboursements de frais et/ou des indemnités d'arbitrage doivent signer un reçu (note de frais) aux organisateurs : ce reçu est nécessaire pour leur comptabilité.

#### 6. Tenue vestimentaires des compétiteurs

Au vu des nombreux courriers reçus, il apparaît que les arbitres se montrent souvent trop intransigeants concernant la tenue vestimentaire des compétiteurs.

**Rappel** : la tenue décrite dans l'article C.12 de nos Règlements Généraux ne concerne que les compétitions nationales, les FITA TARGET et les FITA STAR.

Lors des championnats départementaux ou régionaux, les Comités Départementaux ou les Ligues définissent eux-mêmes leur propre règlement sur la tenue vestimentaire.

Pour les autres compétitions (concours dominicaux), les arbitres doivent faire respecter la tenue vestimentaire exigée (obligatoire) par l'organisateur qui devra la mentionner *expressément* sur son mandat. De ce fait, si l'organisateur ne rend pas obligatoire la tenue blanche ou la tenue de club dans son invitation, les compétiteurs peuvent être habillés comme ils le souhaitent (mais avec décence). Le fait de dire que la tenue blanche ou de club serait "appréciée" n'est pas une obligation et cela n'engage pas le compétiteur.

Les pantalons de type "Jean" et assimilés, autres que blancs, ne sont pas autorisés dans une tenue de club (de département ou de ligue), ni lors des compétitions nationales.

Dans les tenues de club, il arrive souvent que sur les pantalons (ou jupes) n'apparaît pas toujours le nom, l'insigne ou le logo du club. Les arbitres doivent se montrer indulgents : en effet, si plusieurs archers d'un même club portent tous la même tenue vestimentaire, on peut logiquement penser que ces archers portent une tenue de club, même si le nom du club n'est pas inscrit sur le pantalon.

#### 7. Record de France ou meilleure performance française ?

Un score établi par un compétiteur devient-il un record de France ou une meilleure performance française ?

1. Cette performance sera reconnue comme un record de France si elle est établie par un senior, un junior ou un cadet (homme ou femme, arc classique ou arc à poulies), ceci en correspondance avec les records du monde reconnus par la FITA.
2. Cette performance sera reconnue comme une meilleure performance française si elle est établie dans toutes les autres catégories.

#### 8. Corde et tranche fil multicolore

Rappel : les cordes et tranche fils multicolores sont autorisés dans toutes les divisions : arcs recurve (classiques), arcs à poulies, arcs nus (bare bow).

#### 9. FITA TARGET, FITA STAR et ARROW HEAD

Certains arbitres font des demandes de FITA TARGET, de FITA STAR ou d'ARROW HEAD d'une manière systématique pour tous les archers ayant participé à la compétition. Ce n'est pas correct.

Rappel de la procédure lorsque le concours a été déclaré FITA TARGET, FITA STAR ou ARROW HEAD : les demandes (en fonctions des scores réalisés) doivent émaner des archers eux-mêmes auprès de l'arbitre responsable (ou auprès d'un des arbitres) après la fin de la compétition. L'arbitre remplit l'imprimé correspondant de demande de distinctions et le transmet au responsable national dans un délai de 10 jours.

A partir du 1<sup>er</sup> Janvier 2006, les demandes de FITA TARGET devront être accompagnées de toutes les feuilles de marque correspondantes. Vous trouverez, en annexe, le nouvel imprimé de demande.

#### 10. Tir en salle et long bow (arc droit)

Question : Les arcs "long bow" (ou arc droit) sont-ils autorisés en salle ?

Réponse : OUI, dans la mesure où ils sont en conformité avec le règlement du Parcours Nature et du Tir 3D. Les flèches en bois, notamment, sont autorisées, à condition qu'elles n'abîment pas exagérément les buttes de tir et les blasons.

Les archers tirant avec ce type d'arc sont classés en "arc nu", catégorie hommes ou femmes.

## **11. Rapports d'arbitre**

Vous trouverez en annexe les nouveaux rapports d'arbitre : intégration des arcs nus pour la salle et du coefficient de difficulté pour le Tir 3D.

## **12. Tir par équipes (FITA et Salle)**

Vous trouverez, en annexe, deux nouvelles possibilités (qui s'ajoutent aux autres) pour organiser la ligne de tir du tir par équipes :

- avec couloirs de 5m et un emplacement réservé pour l'arbitre entre les deux équipes
- avec couloirs de 4m : l'arbitre se place à cheval sur la ligne de séparation des deux équipes

## **13. Arc à poulies nu en salle**

Les compétiteurs souhaitant tirer en salle avec un arc à poulies nu tirent dans les mêmes conditions que les arcs à poulies avec viseur et sont classés avec les arcs à poulies avec viseurs.

Les arcs à poulies nus doivent être conforme au règlement du tir nature [article A.3, § 2].

## **14. Remplacement des blasons**

Au cours de la compétition, les archers sont en droit de demander aux arbitres de changer leur blason s'ils estiment qu'il est trop endommagé, mais c'est à l'arbitre d'apprécier si la demande est légitime : l'arbitre n'est pas obligé d'accéder à la demande. Bien entendu, il faut se montrer raisonnable, l'arbitre ayant en charge l'intérêt de l'organisateur et le confort des compétiteurs.

## **15 Examens d'arbitres de novembre 2005**

Les résultats de la deuxième session d'examen d'arbitre fédéral ont donné les résultats suivants :

* Inscrits	72	
* Présents	68	
* Reçus	41	soit 60,30%

## **Examens d'arbitres pour 2006**

Les prochains examens d'arbitre fédéral et d'arbitre assistant auront lieu :

- Première session	22 et 23 Avril	Correction les 10 et 11 Mai
- Deuxième session	18 et 19 Novembre	Correction les 6 et 7 Décembre



# COMMISSION NATIONALE DES ARBITRES

## RAPPORT D'ARBITRE

(à adresser au PCRA du lieu de la compétition)

CONCOURS du.....à.....(Dpt.....)

Ligue de.....

Club Organisateur : .....n° d'agrément : .....

Arbitre Responsable : .....

Adjoints : .....

### Championnat / Coupe

- si France
- si Ligue
- si Départemental
- si Qualificatif simple

TYPE DE CONCOURS : .....

CONDITIONS ATMOSPHERIQUES.....

Nature du Site : Forestier - Rocheux - Clairières - Plat - Vallonné - Accidenté - Etangs - Autre : .....

Domaines : Privé - Public - Clos - Autre : .....

Parcours : Très physique - Physique - Facile - Très facile - Autre : .....

Très technique - Technique - Bon - Facile - Très facile : .....

<u>TIR EN CAMPAGNE</u>	<u>TIR 3 D</u>	<u>TIR NATURE</u>
<input type="checkbox"/> 12 buttes distances inconnues + 12 buttes distances connues	<input type="checkbox"/> 1 x 40 cibles	<input type="checkbox"/> 1 x 21 buttes
<input type="checkbox"/> 24 buttes distances inconnues	<input type="checkbox"/> 2 x 20 cibles	<input type="checkbox"/> 2 x 21 buttes
<input type="checkbox"/> 24 buttes distances connues	<input type="checkbox"/> .....	<input type="checkbox"/> 1 x 42 buttes
<input type="checkbox"/> 12 buttes distances inconnues		
<input type="checkbox"/> 12 buttes distances connues	<input type="checkbox"/> ARROW-HEAD	

### TIR NATURE

Nbre de Tireurs	BF	BH	MF	MH	CF	CH	JF	JH	SF	SH	VF	VH	TOTAL
Arc Libre													
Arc Droit													
Arc Chasse													
Arc nu													
Arc à Poulies nu													
													Total

### TIR 3 D

Nbre de Tireurs	BF	BH	MF	MH	CF	CH	JF	JH	SF	SH	VF	VH	TOTAL
Arc Libre													
Arc Droit													
Arc Chasse													
Arc nu													
Arc à Poulies nu													
													Total

### TIR EN CAMPAGNE

Nbre de Tireurs	BF	BH	MF	MH	CF	CH	JF	JH	SF	SH	VF	VH	TOTAL
Arc Classique													
Arc à Poulies													
Arc Classique nu													
Arc droit													
Arc à Poulies nu													
													Total

Catégories admises jusqu'au Chpt de Ligue inclus. En arcs à poulies Minimales = B+M, et Juniors = C+J  
 Catégories n'existant pas dans les types d'armes des disciplines

# RENSEIGNEMENTS COMPLEMENTAIRES

1 = Pointer ce qui est conforme

2 = inscrire ce qui est imparfait

3 = Pointer quand la correction est faite

<b>POINTS A CONTROLER</b>	<b>1</b>	<b>2</b>	<b>3</b>		<b>1</b>	<b>2</b>	<b>3</b>
Plan du parcours	0.....0			<b>Contrôle des temps</b>	Arbitre	0.....0	
Contrôle des distances	0.....0				0.....0		
Sécurité 0.....0				1 chronomètreur par peloton	0.....0		
Fléchage du parcours	0.....0			<b>Matériels de rechange</b>	Buttes		
Nature des buttes	0.....0				0.....0		
Numéros de cibles					0.....0		
Plaquettes distances au pas de tir	0.....0			Blasons	0.....0		
Piquets distances inconnues	0.....0			Agrafeuses	0.....0		
Piquets distances connues	0.....0			<b>Divers</b>	Buttes		
Aménagement du pas de tir d'entraînement					0.....0		
Piquets pour les jeunes	0.....0				0.....0		
Disposition du pas de tir	0.....0				Dossards	0.....0	
Position des blasons	0.....0				Feuilles de marque	0.....0	
Amarrage des buttes de tir	0.....0				Tableau d'affichage	0.....0	
Fixation des blasons	0.....0				Abris pour les archers	0.....0	
Talkies-walkies	0.....0				Publicité	0.....0	
<b>ANTENNE MEDICALE</b>					Toilettes	0.....0	
					Poubelles	0.....0	

## Prix de la mise

Adultes : .....  
 Juniors : .....  
 Jeunes : .....

## Horaires des Tirs

Début du Tir : .....  
 Pause Repas : .....  
 Fin des Tirs : .....  
 Résultats : .....

### • **INCIDENTS DURANT LA COMPETITION**

\* ne mentionner que les incidents ayant perturbé le tir

\* un rapport séparé est à transmettre à la FFTA pour les incidents graves et importants

### • **OBSERVATIONS** Joindre un feuillet complémentaire si nécessaire

Jury d'Appel : Président(e) : ..... Membres : .....  
 ..... Suppléant(e)s : .....

### • **COEFFICIENT DE DIFFICULTE**

(1) Total des distances de tir (de 410m à 430m) : .....

(2) Total des diamètres des zones tuées (de 195cm à 210cm) : .....

Coefficient de difficulté :

$$\frac{\text{Total (1)}}{\text{Total (2)}} =$$

### • **ARROW HEAD DEMANDEES** : Joindre un double de la demande récapitulative adressée au responsable FFTA

### • **RESULTATS**

Vérifier que sur les résultats soient bien indiqués : lieu de la compétition, date, nom du club organisateur, ligue

\* un exemplaire des résultats est à envoyer à la FFTA sur support papier

\* un exemplaire des résultats est à envoyer au PCRA sur support papier avec le rapport d'arbitre

Fait à ..... le .....  
 Signature

MàJ JD/MC/12-05

# RAPPORT D'ARBITRE

[à adresser au PCRA du lieu de la compétition]

## Championnat / Coupe

- si France  
 si Ligue  
 si Départemental  
 si Qualificatif simple

CONCOURS du.....à.....(Dpt.....)

Ligue de.....

Club Organisateur.....n° d'Agrément : .....

Arbitre Responsable : .....

Adjoint.....

TYPE DE CONCOURS : .....

CONDITIONS ATMOSPHERIQUES.....

### POINTS A MESURER

**DISTANCES** 90m : \_\_\_\_\_ **COULOIRS** H / D : \_\_\_\_\_  
70m : \_\_\_\_\_ Cibles : \_\_\_\_\_  
60m : \_\_\_\_\_ Arbitres : \_\_\_\_\_  
50m : \_\_\_\_\_ **LIGNES** 3m/Tir : \_\_\_\_\_  
30m : \_\_\_\_\_ 1m/Tir : \_\_\_\_\_  
25m : \_\_\_\_\_ Attente : \_\_\_\_\_  
18m : \_\_\_\_\_ Arcs : \_\_\_\_\_  
Finales : \_\_\_\_\_ Entraîneurs : \_\_\_\_\_

**HAUTEURS DES ORS** 1 m : \_\_\_\_\_ 1,30m : \_\_\_\_\_ 1,60m : \_\_\_\_\_

**POINTS A CONTROLER** 1 2 3

**SECURITE** 0.....0

**SIGNALISATION**

Feux 0.....0

Horloges 0.....0

Panneaux rayés 0.....0

Sifflet 0.....0

Electronique 0.....0

Rythme de tir 0.....0

**CIBLES**

Chevalets 0.....0

Stramit / Paille 0.....0

Blasons et fixation 0.....0

Drapeaux pour le vent 0.....0

Drapeaux pour la C.A. 0.....0

Drapeaux pour les archers 0.....0

Numéros de cible et pas de Tir 0.....0

Inclinaison des cibles 0.....0

Fixation des cibles 0.....0

Echauffement 0.....0

**MATERIEL DE RECHANGE**

Lampes 0.....0

Blasons 0.....0

Agrafeuse / Agrafes 0.....0

Stramits / Paille 0.....0

Renforts de stramit 0.....0

**MATERIEL DIVERS**

Sonorisation 0.....0

Tableau de marque 0.....0

Plaquettes de marque 0.....0

Toilettes 0.....0

Poubelles 0.....0

Chaises 0.....0

Tables 0.....0

Abri pour les archers 0.....0

Publicité 0.....0

Pointer en **1** ce qui est conforme ; ou noter en **2** ce qui est imparfait, puis en **3** lorsque la correction est faite.

**ANTENNE MEDICALE**

**ECLAIRAGE** 0 Naturel - 0 Artificiel : Excellent-Bon-Moyen-Médiocre

Nbs de Participants : \_\_\_\_\_ de cibles : \_\_\_\_\_

Salle / Fédéral / Fita :

Nombre de départs : \_\_\_\_\_

### Répartition par Catégories

Arc Classique			Arc à Poulies	
Benjamins	Minimes	Cadets	Minimes	Juniors
H	H	H	H	H
F	F	F	F	F
Juniors	Seniors	Vétérans	Seniors	Vétérans
H	H	H	H	H
F	F	F	F	F
Super Vétérans	Total CL	Arc Nu	Super Vétérans	Total PO
H			H	H
F			F	F

### Répartition par Niveaux

1	2	3	Promo
H	H	H	H
F	F		F

**Horaires des tirs** : joindre si possible feuille(s) du directeur des tirs

Echauffement : \_\_\_\_\_

Début des tirs : \_\_\_\_\_

Fin des tirs : \_\_\_\_\_

Finales début : \_\_\_\_\_ Fin : \_\_\_\_\_

Publication résultats : \_\_\_\_\_

### Prix de la mise :

Jeunes : \_\_\_\_\_

Adultes : \_\_\_\_\_

Fait à.....le.....

Signature

# RENSEIGNEMENTS COMPLEMENTAIRES

## ● **RECORDS / MEILLEURES PERFORMANCES FRANCAISES**

Ne pas oublier de transmettre à la FFTA la demande d'homologation avec les feuilles de marque

NOM	Prénom	Catégorie	Type d'arc	N° Licence	Score	Distance	Observation

## ● **INCIDENTS DURANT LA COMPETITION**

- \* ne mentionner que les incidents ayant perturbé le tir
- \* un rapport séparé est à transmettre à la FFTA pour les incidents graves et importants

## ● **OBSERVATIONS** : Joindre un feuillet complémentaire si nécessaire

- O.....Entraînement de \_\_\_\_\_ minutes (de 20 à 45 mn) à la première distance tirée
- O.....Deux Volées d'essai à la première distance tirée

**Blasons utilisés :** SALLE .....  
FITA (30m) .....

**Jury d'Appel :** Président(e): .....Membres : .....  
.....Suppléant(e)s : .....

## ● **FITA TARGET et FITA STAR DEMANDEES** : Joindre un double de la demande récapitulative adressée au responsable FFTA

## ● **CLASSEMENT NATIONAL PAR EQUIPES DE CLUBS**

Rappeler aux organisateurs que tous les concours Fita et Salle doivent donner lieu à établissement d'un classement par équipes de clubs

Nbre équipes arc Classique	Hommes		Femmes	
Nbre équipes arc à Poulies	Hommes		Femmes	

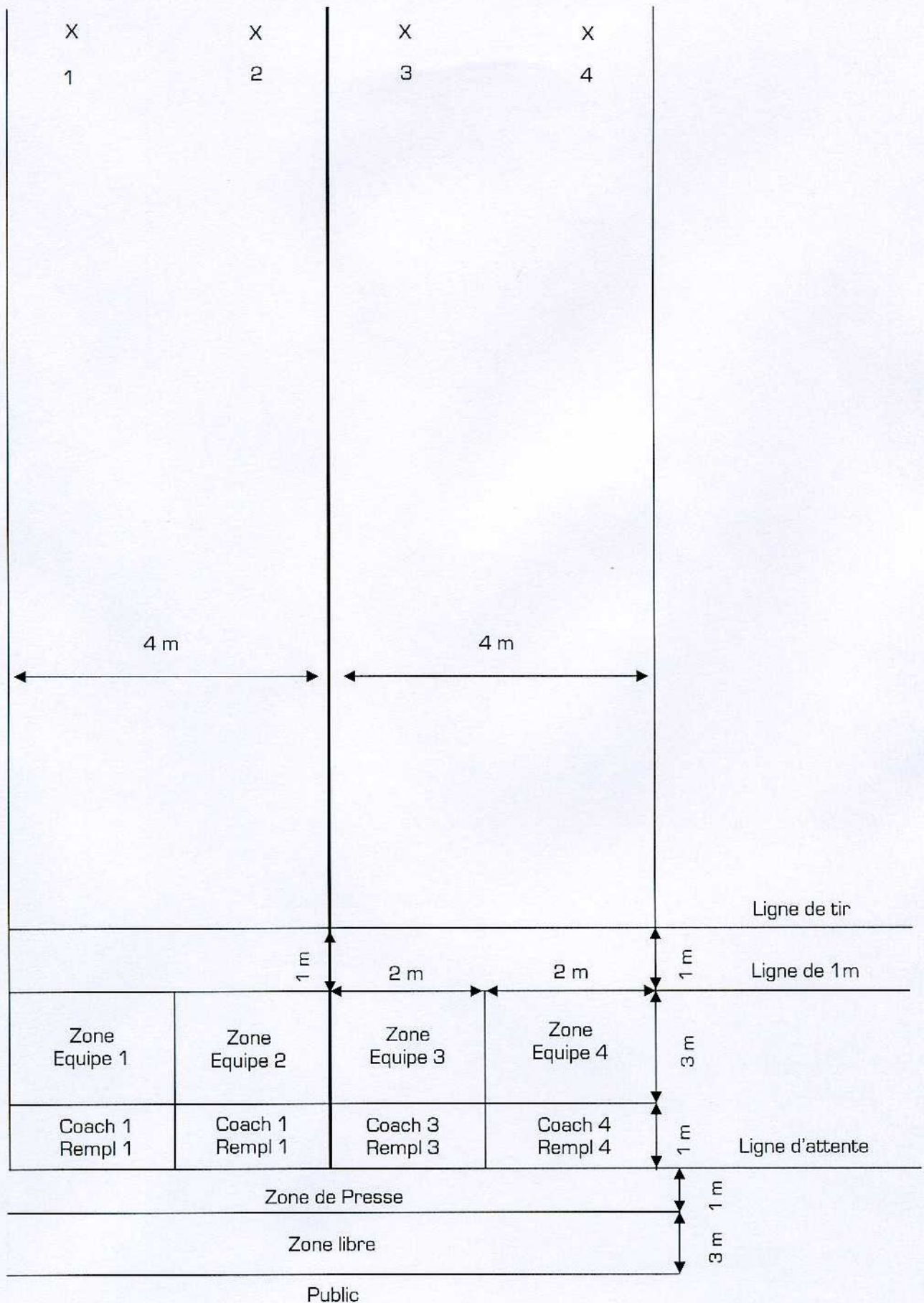
## ● **RESULTATS**

Vérifier que sur les résultats soient bien indiqués : lieu de la compétition, date, nom du club organisateur, ligue

- \* un exemplaire des résultats est à envoyer à la FFTA sur support papier.
- \* un exemplaire des résultats est à envoyer au PCRA avec le présent rapport.



## AMENAGEMENT DE LA LIGNE DE TIR POUR LE TIR PAR EQUIPES Règlement international





## AMENAGEMENT DE LA LIGNE DE TIR POUR LE TIR PAR EQUIPES Règlement international

